

MỤC LỤC

1. HƯỚNG DẪN SỬ DỤNG AN TOÀN.....	2
2. VỎ NGOÀI VÀ ĐẶC ĐIỂM KỸ THUẬT.....	6
2.1 Vỏ ngoài	6
2.2 Đặc điểm kỹ thuật.....	7
2.3 Sơ đồ sản phẩm.....	8
3.VẬN HÀNH VÀ LẬP TRÌNH.....	10
3.1. Lưu ý trước khi làm sạch.....	10
3.2 Khởi động nhanh	12
3.3 Lựa chọn chế độ làm sạch	16
3.4 Lập trình Robot	17
3.5 Cài đặt bổ sung.....	17
3.6 Lựa chọn hệ thống tự làm sạch OZMO.....	18
3.7 Lựa chọn ống hút.....	20
4.BẢO TRÌ	21
4.1 Hệ thống lau dọn OZMO.....	21
4.2 Thùng rác và bộ lọc	23
4.3 Chổi chính, ống hút trực tiếp và chổi quét ven.....	24
4.4 Các phụ tùng khác	26
4.5 Bảo trì thường xuyên	27
5.KHẮC PHỤC SỰ CỐ	28

1. HƯỚNG DẪN SỬ DỤNG AN TOÀN

Khi sử dụng thiết bị điện tử này phải tuân thủ theo các nguyên tắc phòng ngừa cơ bản.

ĐỌC TẤT CẢ CÁC HƯỚNG DẪN SỬ DỤNG TRƯỚC KHI DÙNG THIẾT BỊ, GHI NHỚ NHỮNG HƯỚNG DẪN NÀY.

1. Trẻ em từ 8 tuổi trở lên có thể sử dụng thiết bị này và những người thể chất kém, suy nhược thể chất hoặc tinh thần, thậm chí thiếu kinh nghiệm và kiến thức sử dụng thiết bị một cách an toàn và hiểu các mối nguy hại có tính liên quan. Trẻ em không được chơi với Thiết bị. Việc làm sạch và bảo trì sẽ không được thực hiện bởi trẻ em mà không có người giám sát.
2. Làm sạch khu vực cần được lau dọn. Tháo dây điện và di chuyển vật nhỏ trên sàn nhà để không vướng vào thiết bị. Túm các rìa tua rua bên dưới thảm, nâng màn cửa hoặc khăn trải bàn rơi trên mặt sàn để lên trên.
3. Nếu trong khu vực làm sạch có bậc thềm hoặc cầu thang, bạn nên vận hành thiết bị ở chế độ tự động để đảm bảo rằng nó có thể phát hiện các bậc thang và không rơi khỏi cạnh giới hạn. Có thể đặt một rào cản vật lý ở rìa để giữ cho thiết bị không rơi xuống. Hãy chắc chắn rằng rào cản vật lý này không phải là một chướng ngại vật nguy hiểm.
4. Chỉ sử dụng như cách mô tả trong sách hướng dẫn. Chỉ sử dụng linh kiện thay thế được khuyến cáo hoặc bán bởi nhà sản xuất.
5. Hãy chắc chắn rằng điện áp của nguồn điện của bạn phù hợp với điện áp được đánh dấu trên dock sạc.
6. Chỉ sử dụng thiết bị trong nhà. Không sử dụng thiết bị trong môi trường ngoài trời, môi trường thương mại hoặc công nghiệp.
7. Chỉ sử dụng pin sạc ban đầu và dock sạc được cung cấp đi cùng với thiết bị từ nhà sản xuất. Pin không có khả năng sạc lại bị cấm hoàn toàn. Thông tin pin xem kỹ ở phần Đặc điểm kỹ thuật.
8. Không sử dụng khi không có thùng rác, hoặc lọc bụi bên trong.
9. Không vận hành thiết bị trong một khu vực có đèn nền hoặc vật dễ vỡ trên sàn.
10. Không sử dụng trong môi trường cực nóng hoặc lạnh (dưới $-5^{\circ}\text{C}/23^{\circ}\text{F}$ và trên $40^{\circ}\text{C}/104^{\circ}\text{F}$).

11. Giữ cho tóc, quần áo rộng, ngón tay, và tất cả các bộ phận của cơ thể tránh xa bất kỳ lỗ hổng và bộ phận chuyển động.
12. Không vận hành thiết bị trong phòng có trẻ sơ sinh hoặc trẻ nhỏ đang ngủ.
13. Không sử dụng thiết bị trên bề mặt ướt hoặc bề mặt đồ vật có nước.
14. Không cho phép thiết bị thu gom các đồ vật lớn như đá, mảnh giấy to hoặc bất kỳ đồ vật nào có thể gây tắc nghẽn thiết bị.
15. Không sử dụng thiết bị để thu gom vật bắt lửa hoặc vật liệu dễ bắt lửa như xăng, mực máy in hoặc mực máy photocopy, hoặc sử dụng trong khu vực nơi có những vật liệu dễ bắt lửa.
16. Không sử dụng thiết bị để thu gom bất cứ thứ gì đang cháy hoặc có khói, chẳng hạn như thuốc lá, tro tàn, tro nóng, hoặc bất cứ thứ gì gây ra lửa.
17. Không để đồ vật rơi vào trong ống hút. Không được sử dụng nếu ống hút bị nghẽn. Giữ ống hút không dính bụi, mảnh vụn, tóc, hoặc bất cứ thứ gì cản không khí lưu thông.
18. Hãy cẩn thận không làm hỏng dây nguồn. Đừng kéo lê hoặc lôi kéo theo thiết bị hoặc để sạc bằng dây nguồn, làm rách, thủng lớp cách điện, hoặc kéo dây nguồn xung quanh các cạnh sắc bén hoặc các góc tường. Đừng để thiết bị cuốn lấy dây nguồn. Giữ dây nguồn tránh xa các khu vực có nguồn nhiệt cao.
19. Nếu dây nguồn bị hỏng, phải thay thế dây từ nhà sản xuất hoặc đại lý dịch vụ của chính hãng để tránh nguy hiểm.
20. Nếu nguồn điện không được bảo dưỡng và không được sử dụng quá lâu nếu nó bị hư hỏng hoặc bị lỗi.
21. Không sử dụng dây điện hoặc ổ điện bị hư hỏng. Đừng sử dụng thiết bị hoặc dock sạc nếu nó không hoạt động chính xác, đã bị rơi vỡ, hư hỏng, để ngoài trời, hoặc tiếp xúc với nước. Nó phải được sửa chữa bởi nhà sản xuất hoặc dịch vụ chính hãng để tránh nguy hiểm.
22. Tắt công tắc nguồn trước khi làm sạch hoặc bảo trì thiết bị.
23. Phích cắm của dock sạc phải được rút ra khỏi ổ cắm trước khi làm sạch hoặc bảo trì dock sạc.
24. Tháo thiết bị khỏi dock sạc, và chuyển thiết bị sang chế độ OFF trước khi tháo pin để xử lý thiết bị.





25. Phải tháo, tiêu hủy pin theo quy định của pháp luật, các quy định địa phương trước khi thải bỏ thiết bị.
26. Hãy bỏ pin đã qua sử dụng theo luật và quy định địa phương.
27. Không đốt thiết bị ngay cả khi nó bị hư hỏng nghiêm trọng.
28. Khi không sử dụng dock sạc trong một khoảng thời gian dài, xin vui lòng rút phích cắm điện.
29. Thiết bị phải được sử dụng theo chỉ dẫn trong sách hướng dẫn sử dụng này. ECOVACS ROBOTICS không thể chịu trách nhiệm hoặc có trách nhiệm đối với bất kỳ thiệt hại hoặc thương tích gây ra bởi việc sử dụng không đúng cách.
30. Robot chỉ có thể thay thế pin bằng người có chuyên môn. Để thay pin của robot, vui lòng liên hệ với Dịch vụ Khách hàng.
31. Nếu robot không được sử dụng trong một thời gian dài, tắt nguồn robot để lưu trữ và rút phích cắm của dock sạc.
32. **CẢNH BÁO:** Chỉ sử dụng pin sạc lại được, chỉ được sử dụng dock, pin sạc có thể tháo rời CH1630A được cung cấp cùng với thiết bị
33. Không được dùng dung dịch lau nhà hoặc xà phòng để pha vào nước, sẽ làm hỏng hệ thống bơm nước tự động.

Đối với khu vực EU



Xử lý sản phẩm này đúng cách

Dấu hiệu này chỉ ra rằng sản phẩm này không được xả thải cùng với các chất thải gia đình khác trên khắp EU. Để tránh nguy hại cho môi trường hoặc sức khỏe con người từ việc thải bỏ chất thải không kiểm soát được, tái chế nó. Có trách nhiệm để thúc đẩy tái sử dụng bền vững các nguồn nguyên liệu. Tái chế thiết bị đã được sử dụng của bạn, vui lòng sử dụng hệ thống thu hồi và thu gom hoặc liên hệ với nhà bán lẻ nơi sản phẩm đã được mua. Họ có thể tái chế sản phẩm này một cách an toàn.

	Lớp thứ 2
	Biến áp ngăn mạch cách ly an toàn
	Bộ biến đổi nguồn điện
	Chỉ sử dụng trong nhà

2. VỎ NGOÀI VÀ ĐẶC ĐIỂM KỸ THUẬT.

2.1 Vỏ ngoài



Robot



Dock sạc



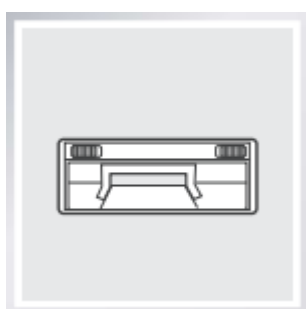
Sách Hướng dẫn



Chổi quét ven



Chổi chính
(Đã lắp đặt sẵn)



Ống hút



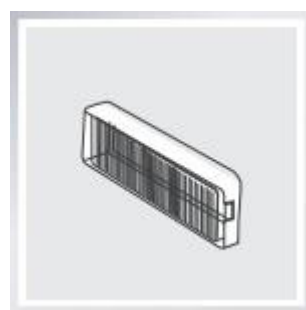
Ngăn chứa nước



Khăn lau khô/Tái
sử dụng



Khăn lau ướt



Tấm lọc nút và tấm
lọc hiệu quả cao

2.2 Đặc điểm kỹ thuật

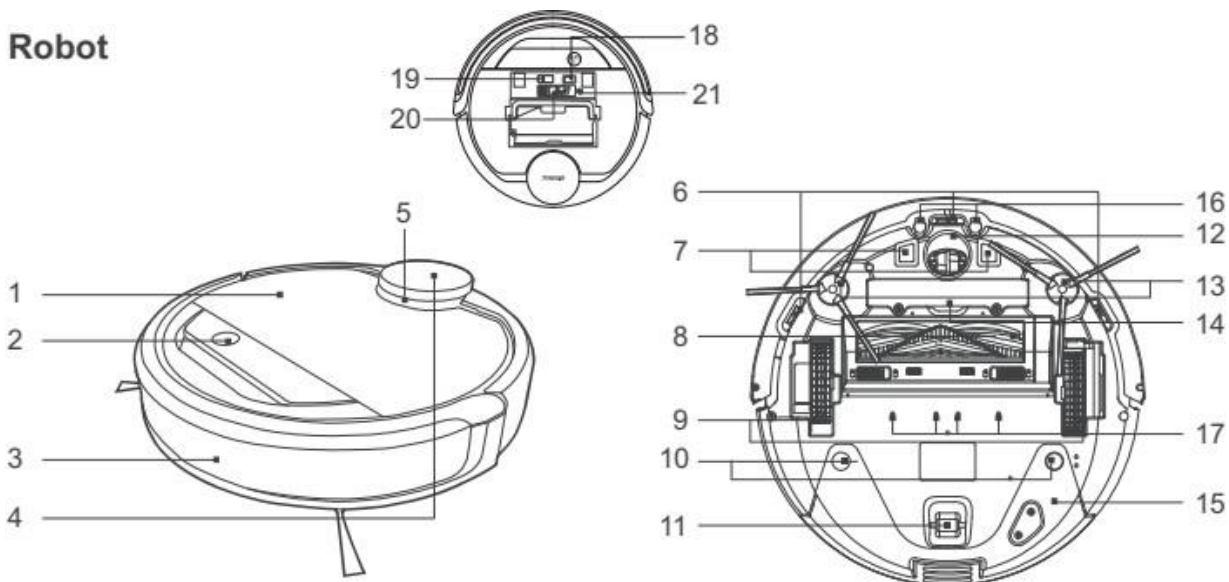
Model	DG3G		
Điện áp	14.8V DC		
Dock sạc Model	CH 1630A		
Đầu vào	100 – 240V AC, 50/60Hz, 25W	Đầu ra	20V DC, 0.8A
Pin	S01-LI-148-3200, Lithium 3200mAh, 14.8V		
Lazer	Công suất tối đa: 2.5 mW Tần số: 1.8 KHz Tốc độ xoay: 300±5 vòng/phút		
Băng tần	2412-2472 MHz		

Công suất của module Wifi nhỏ hơn 100 mW

* Đặc điểm thiết kế và thông số kỹ thuật có thể sẽ thay đổi trong trường hợp cải tiến sản phẩm.

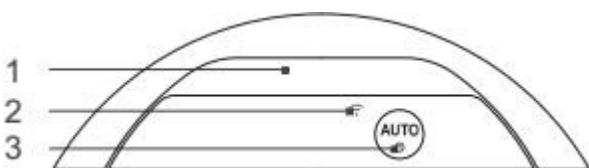
2.3 Sơ đồ sản phẩm

Robot



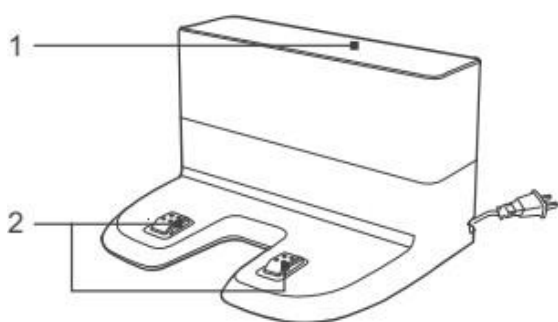
1. Vỏ ngoài	8. Chổi chính	15. Ngăn chứa nước
2. Bảng điều khiển	9. Bánh xe di chuyển	16. Cảm biến phát hiện thảm
3. Cảm biến chống va chạm và cảm mềm	10. Khe lắp ngăn chứa nước	17. Lỗ phun nước
4. LDS (Cảm biến khoảng cách Laser)	11. Bánh xe	18. Công tắc nguồn
5. LDS	12. Bánh xe điều hướng	19. Hệ lắp ghép chổi/ống hút
6. Cảm biến chống rơi	13. Chổi quét ven	20. Công cụ dọn dẹp đa năng
7. Tiếp điểm sạc	14. Nắp đậy pin	21. Nút RESET

Bảng điều khiển



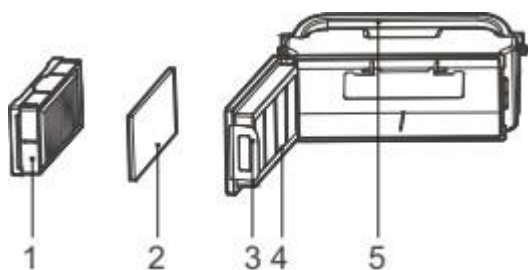
1. Đèn báo trạng thái
2. Đèn báo Wi-fi
3. Nút chế độ tự động

Dock sạc



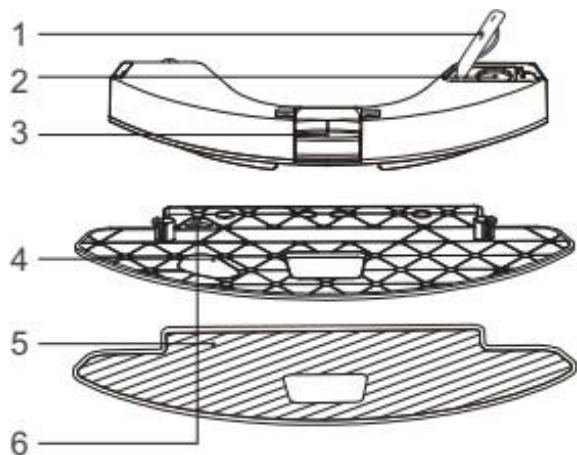
1. Bộ phát tia hồng ngoại
2. Tiếp điểm sạc pin

Thùng rác



1. Bộ lọc công suất cao
2. Bộ lọc mút
3. Khóa thùng lọc
4. Vỏ thùng lọc
5. Chỗ tay cầm

Hệ thống chế độ dọn dẹp nâng cao OZMO



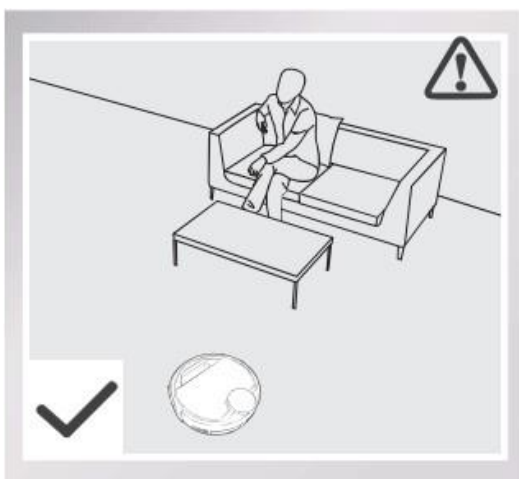
1. Nắp đậy ngăn chứa nước
2. Ống dẫn nước
3. Nút tháo ngăn chứa nước
4. Khăn lau ướt
5. khăn lau khô có thể giặt/tái sử dụng
6. Cảm biến

3.VẬN HÀNH VÀ LẬP TRÌNH

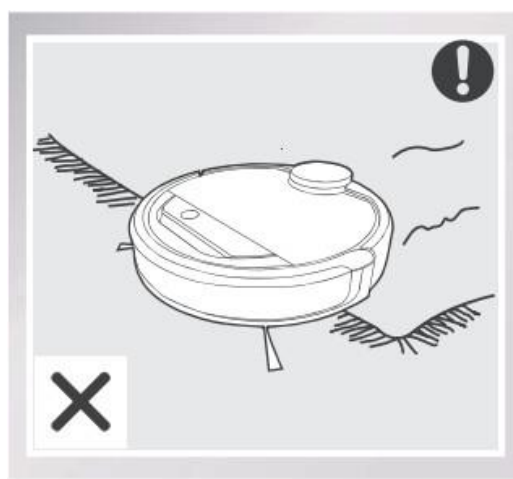
3.1. Lưu ý trước khi làm sạch

CẢNH BÁO: Không sử dụng DEEBOT trên bề mặt ẩm ướt hoặc bề mặt có sự hiện diện của nước.

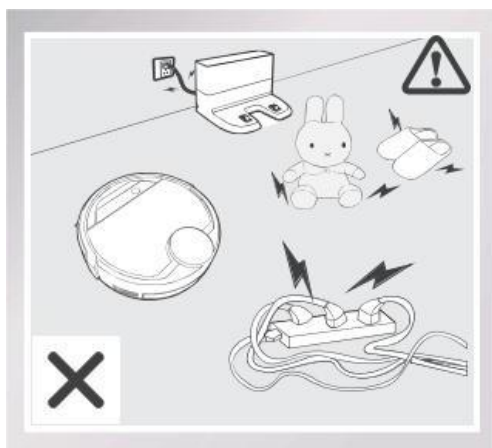
DEEBOT sử dụng công nghệ SMART NAVI (một hệ thống máy quét laser độc quyền và chính xác) để quét và kết nối vị trí trong nhà. Trước khi hoạt động DEEBOT, hãy dành một vài phút để khảo sát khu vực cần được làm sạch và loại bỏ các chướng ngại vật.



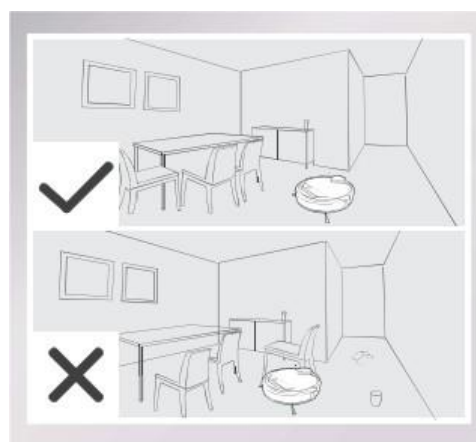
Hãy quan sát DEEBOT và hỗ trợ nó ngay lần đầu tiên làm vệ sinh.

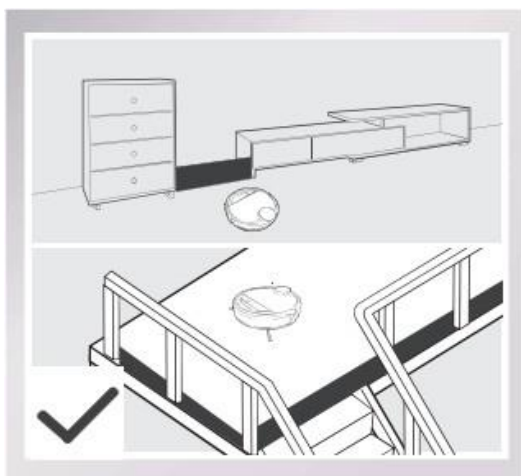


Trước khi sử dụng sản phẩm ở khu vực có thảm, hãy giấu các dây tua rua ở bên dưới tấm thảm.

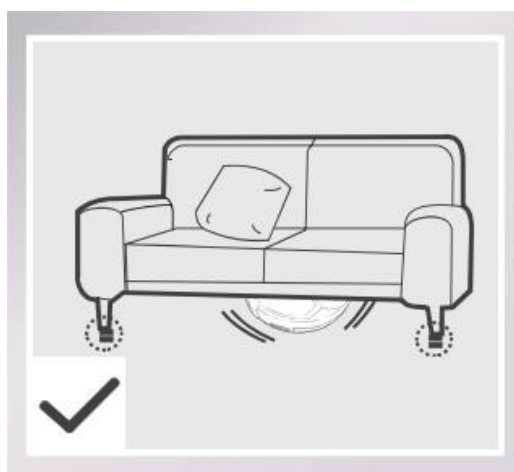


Tháo dây điện và di dời vật nhỏ ra khỏi sàn nhà để không vướng vào thiết bị, và dọn dẹp khu vực cần làm sạch, đặt đồ đạc nội thất như ghế vào vị trí gọn gàng nhất.

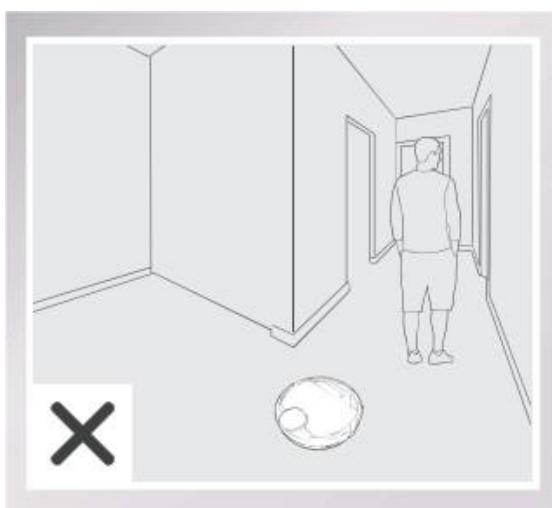




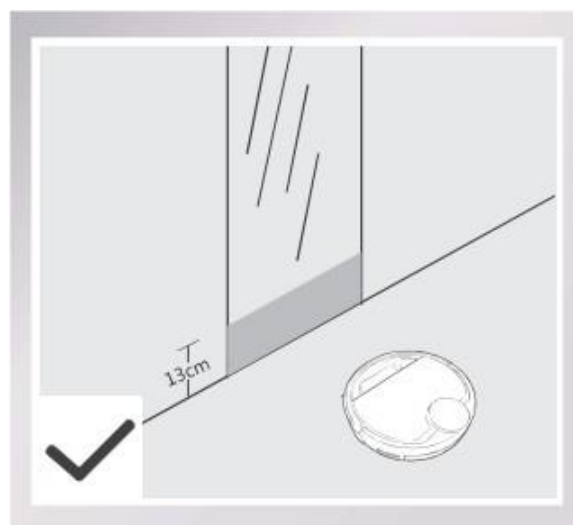
Nếu có bậc thang trong khu vực làm sạch, hãy vận hành DEEBOT để đảm bảo các cảm biến chống rơi của nó có thể phát hiện ra sự rơi xuống. Nếu cần thiết có thể đặt một rào cản vật lý ở rìa để tránh rơi ra khỏi mép rìa của khu vực.



Xin lưu ý rằng robot cần khoảng sáng (chiều cao) ít nhất 11 cm (4.3") để làm sạch bên dưới đồ đạc mà không có vật cản.

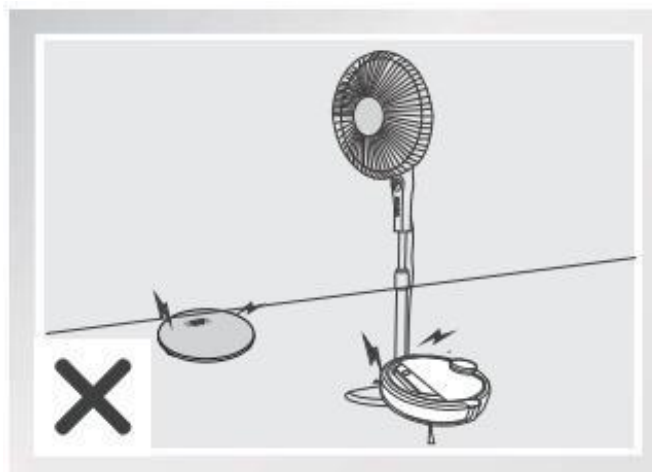


Vui lòng không đứng trong khoảng không hẹp, chẳng hạn như hành lang, bởi vì DEEBOT không thể xác định khu vực phải được làm sạch.



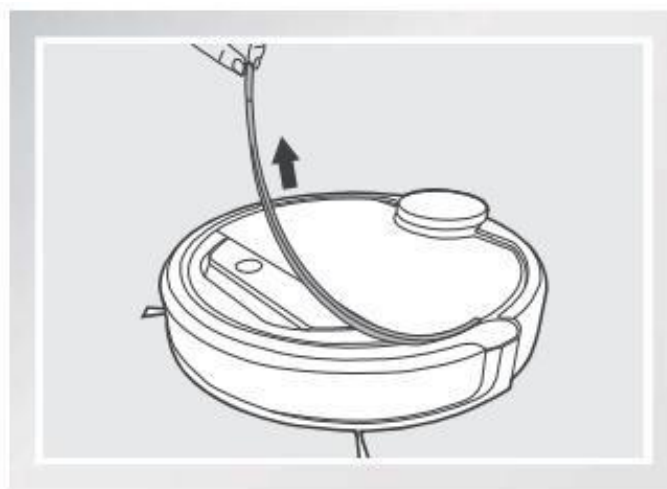
Xin vui lòng che phủ bề mặt gương phản xạ 13cm (5.1") tính từ mặt đất.

Xin lưu ý rằng DEEBOT có thể leo lên những vật có độ cao dưới 1.5cm (0.6"). Hãy loại bỏ các đối tượng này nếu cần.



3.2 Khởi động nhanh

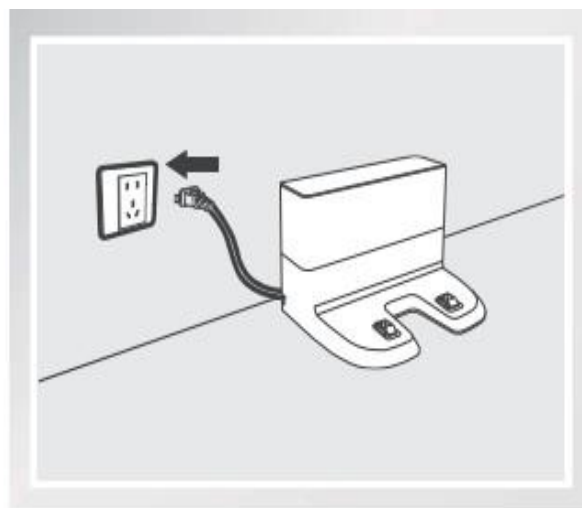
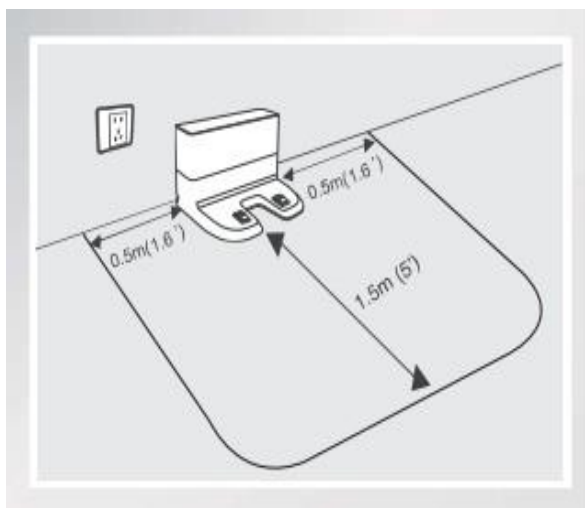
- Tháo dải bảo vệ khỏi cảm biến chống va chạm của robot trước khi sử dụng



1

Vị trí sạc pin

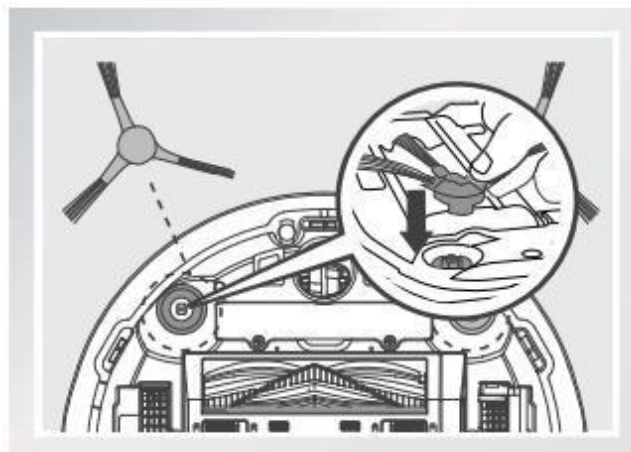
- Đặt đế sạc lên mặt sàn sát vào bức tường và vuông góc với mặt đất. Giữ khoảng cách trước 1.5 m (5') phía trước bộ sạc và 0.5 m (1.6') ở cả hai mặt của bộ sạc, tuyệt đối không có vật thể phản xạ nằm trong phạm vi đó.
- Cắm dock sạc vào.



* Không thay đổi vị trí của đế sạc một khi DEEBOT đã quét định vị khu vực. Nếu cần phải di dời đế sạc, tắt nguồn DEEBOT và sau đó bật lại ON để DEEBOT có thể quét lại khu vực. Cách khác, sử dụng ứng dụng ECOVACS để chỉ đạo robot tự quét lại môi trường

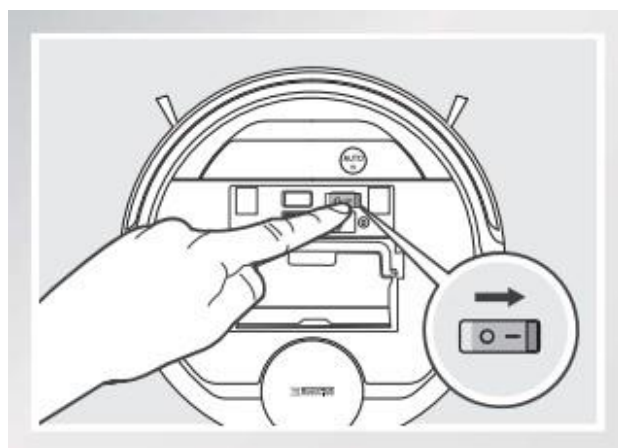
2 Lắp đặt chổi quét ven

- Gắn các chổi quét ven vào cạnh đáy DEEBOT bằng cách ấn mỗi bàn chải vào mỗi khe với màu phù hợp cho đến khi nghe tiếng “cách”.



3 Bật nguồn

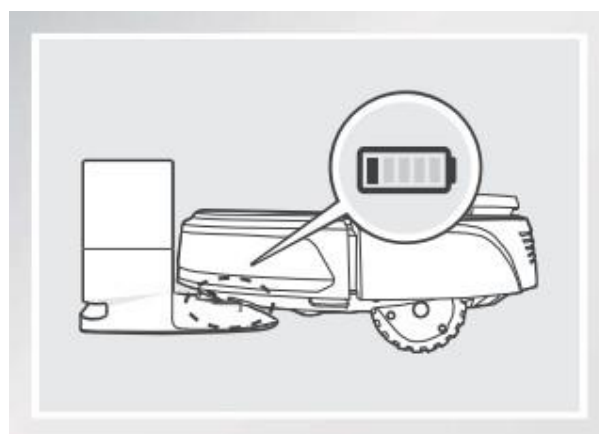
- Mở tấm chắn phía trên của robot. Đẩy công tắc sang vị trí ON. “I” = ON, “O” = OFF. DEEBOT được bật khi DEEBOT phát ra âm thanh và nút chế độ tự động phát sáng.



* Khi DEEBOT không làm sạch, bạn nên giữ nó ở chế độ ON và sạc thay vì tắt nguồn.

4 Sạc DEEBOT

- Đặt DEEBOT trên đế sạc và đảm bảo tiếp điểm sạc của DEEBOT và tiếp điểm trên chân dock sạc được kết nối.
- Sạc DEEBOT ít nhất 4 giờ trước khi sử dụng cho lần đầu tiên.

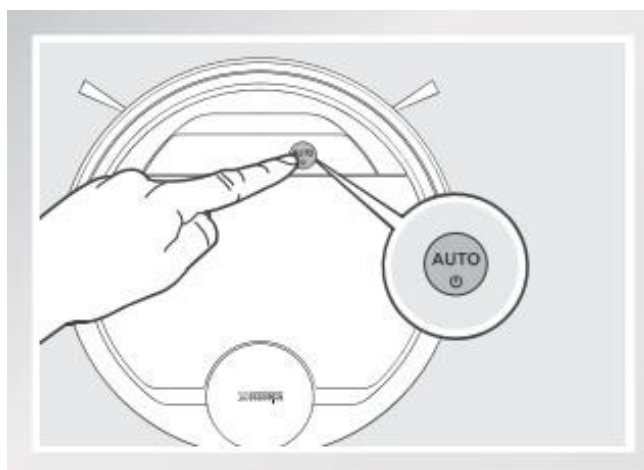


- * Đảm bảo chuyển công tắc nguồn của robot sang vị trí ON trước khi sạc. (“O” = OFF và “I” = ON)
- * Nút chế độ tự động nhấp nháy từ từ khi DEEBOT đang sạc. Nút chế độ tự động ngưng sáng khi DEEBOT đã được sạc đầy.
- * Khi DEEBOT hoàn thành chu trình làm sạch hoặc khi pin yếu, DEEBOT tự động trở về dock sạc và tự sạc lại cho chính nó. Cũng có thể cho DEEBOT quay lại dock sạc vào bất kỳ lúc nào bằng cách sử dụng ứng dụng ECOVACS hoặc bằng cách bấm giữ nút tự động trên robot trong 3 giây.
- * Lấy tất cả lượng nước ra khỏi ngăn chứa và lấy khăn lau ướt ra khỏi DEEBOT trước khi sạc.

5

Khởi động

- Nhấn nút chế độ tự động trên DEEBOT. DEEBOT sẽ di chuyển xung quanh để quét môi trường, thiết lập bản đồ, và cùng lúc đó bắt đầu làm việc bằng chế độ tự động.



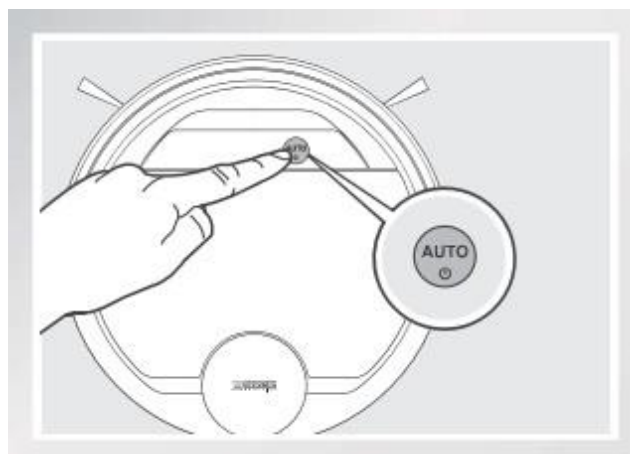
- *DEEBOT phải được bật ON để làm sạch.
- *Để chọn một chế độ vệ sinh khác, vui lòng tham khảo mục 3.3 Lựa chọn chế độ vệ sinh.
- *Không tự di chuyển robot khi đang làm sạch hoặc đang sạc.
- *Để thêm nước vào bể chứa khi DEEBOT đang làm sạch, hãy tạm dừng robot. Đừng tự di chuyển nó. Bấm lấy tháo ngăn chứa, và lấy ngăn chứa nước ra.

6

Tạm dừng

- Tạm dừng DEEBOT bằng cách nhấn vào nút chế độ tự động trên DEEBOT.

* Bảng điều khiển của robot sẽ ngừng phát sáng sau khi robot bị tạm dừng nhiều hơn 10 phút. Nhấn nút chế độ tự động trên DEEBOT để khởi động lại robot.

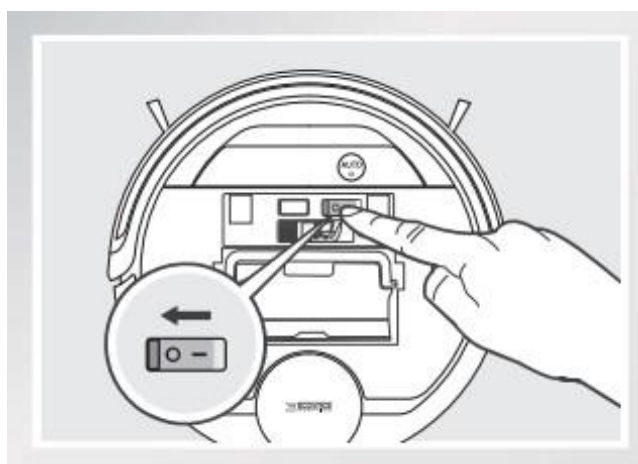


7

Tắt máy

- Tạm dừng DEEBOT. Mở tấm chắn phía trên của robot. Chuyển công tắc điện sang vị trí OFF để tắt điện. "I" = ON, "O" = OFF

* Khi DEEBOT không hoạt động, bạn nên để giữ nó ở chế độ ON và sạc.



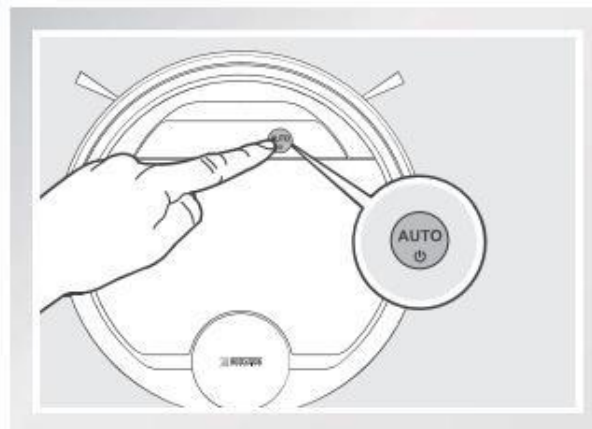
* Đối với các model có kết nối ứng dụng, các chức năng khác nhau có thể được thực hiện bằng ứng dụng ECOVACS

3.3 Lựa chọn chế độ làm sạch

DEEBOT có một số chế độ làm sạch để làm sạch hiệu quả ở từng khu vực khác nhau. Các chế độ làm sạch được chọn bằng cách dùng ứng dụng ECOVACS.

1 Chế độ làm sạch tự động

- Đây là chế độ được sử dụng phổ biến nhất. Trong chế độ làm sạch tự động, DEEBOT có kế hoạch định tuyến hiệu quả nhất và làm sạch các cung đường thẳng cắt ngang qua lại. (zic zắc)



2 Chế độ làm sạch tại chỗ

- Chế độ này được áp dụng cho một vùng đầy bụi và dơ bẩn. Trong chế độ làm sạch tại chỗ, DEEBOT tập trung vào một khu vực cụ thể để làm sạch. Khu vực cụ thể trên bản đồ có trên ứng dụng ECOVACS

3 Chế độ làm sạch khu vực

- Sau khi DEEBOT đã quét và xác định được môi trường, các khu vực cụ thể trên bản đồ có thể được chọn để làm sạch với chế độ vệ sinh khu vực bằng cách dùng ứng dụng ECOVACS

3.4 Lập trình Robot

Cài đặt lịch trình

DEEBOT có thể được lên lịch trình hàng tuần để làm sạch trong nhiều khung giờ mỗi ngày bằng việc dùng ứng dụng ECOVACS

3.5 Cài đặt bổ sung

Ranh giới ảo

Ranh giới ảo giúp giữ DEEBOT làm vệ sinh trong khu vực đặc biệt. Ranh giới ảo được cài đặt bằng ứng dụng ECOVACS

Chức năng tiếp tục vệ sinh

Khi chức năng tiếp tục vệ sinh được bật, và một khi DEEBOT được sạc đầy, nó sẽ tự động trở lại và tiếp tục làm sạch khu vực chưa sạch sẽ hoặc chưa hoàn thành trong lần làm sạch gần nhất.

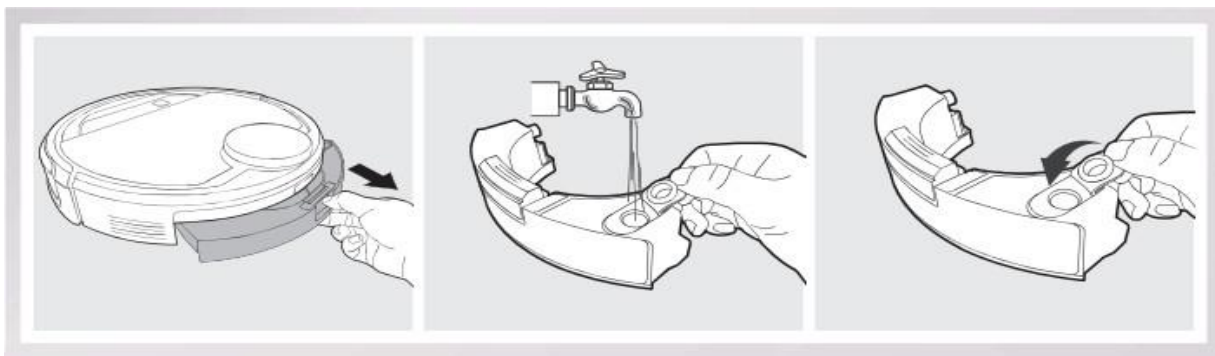
3.6 Lựa chọn hệ thống tự làm sạch OZMO

DEEBOT được trang bị hệ thống lau chùi thông minh OZMO được tùy chọn chế độ lau ướt, lau khô bằng khăn lau gắn trên ngăn đựng nước. Khăn lau có thể tái sử dụng bằng cách giặt lại và phơi khô sau mỗi lần sử dụng để đạt hiệu quả làm sạch tốt hơn.

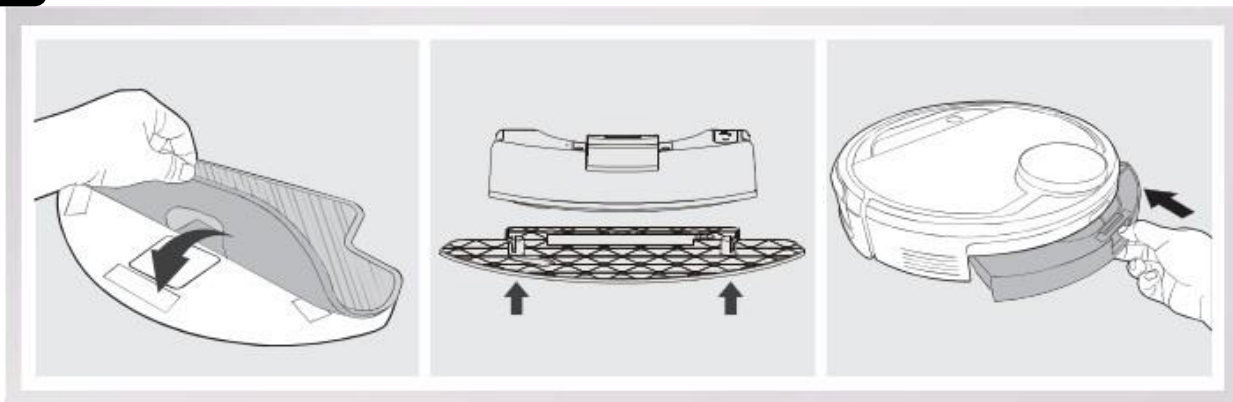
- * Khi sử dụng hệ thống lau chùi, DEEBOT sẽ tự phát hiện và tránh thảm.
- * Sau khi DEEBOT kết thúc lau chùi, hãy đổ hết nước còn lại trong ngăn chứa
- * Đổ hết nước trong ngăn chứa và lấy khăn lau ra trước khi sạc lại pin cho DEEBOT.
- * Luôn luôn lắp ngăn chứa nước khi robot đang làm vệ sinh hoặc đang sạc.

1

Thêm nước vào ngăn chứa.

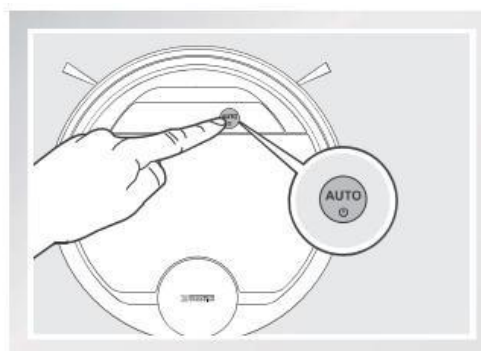


2 Đính kèm khăn lau; đặt tấm khăn lau lên trên ngăn chứa nước.



3 Khởi động

Chọn chế độ làm vệ sinh mong muốn. Chế độ quét, gom rác, máy hút, lau chùi và làm khô trong chế độ đã chọn.

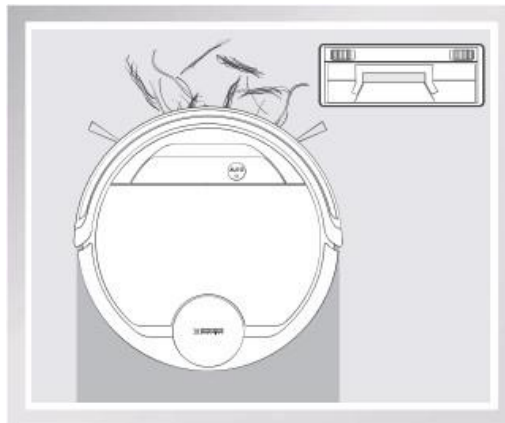
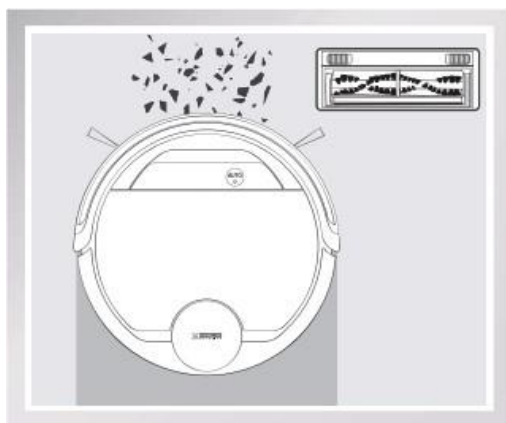


3.7 Lựa chọn ống hút

Robot có 2 lựa chọn ống hút xen kẽ nhau sẽ thuận tiện cho bạn

Lựa chọn chổi chính: Sự lựa chọn tốt nhất để làm sạch kỹ hơn đây là sự kết hợp của chổi chính và ống hút mạnh, tùy chọn chổi chính được lắp sẵn trong DEEBOT.

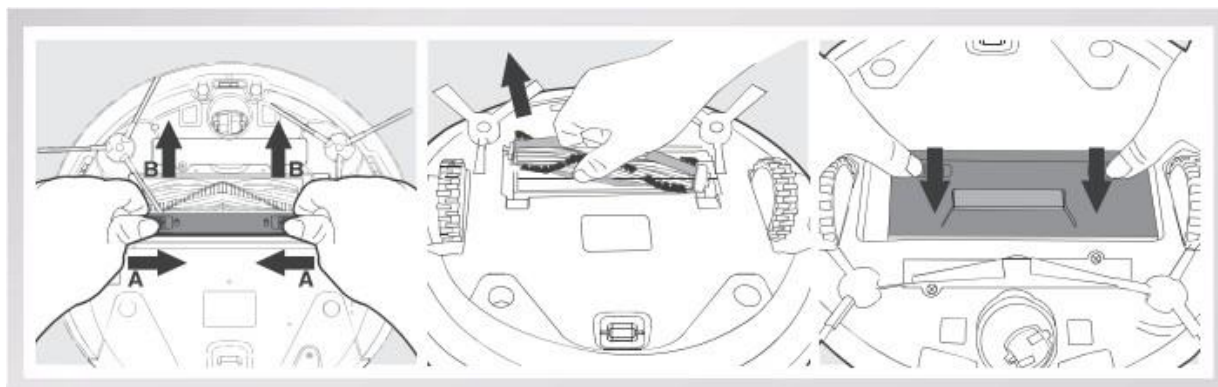
Lựa chọn ống hút trực tiếp: Sự lựa chọn tốt nhất cho việc làm vệ sinh hàng ngày với việc thay đổi chổi chính bằng ống hút trực tiếp. Tùy chọn ống hút này được thiết kế đặc biệt để thu gom tóc, lông mà không bị rối



Đặt lựa chọn ống hút trực tiếp

Lật ngược robot lại. Nhấn cả hai nút bên cạnh chổi chính và tháo bảo vệ chổi chính. Gỡ chổi chính ra khỏi robot.

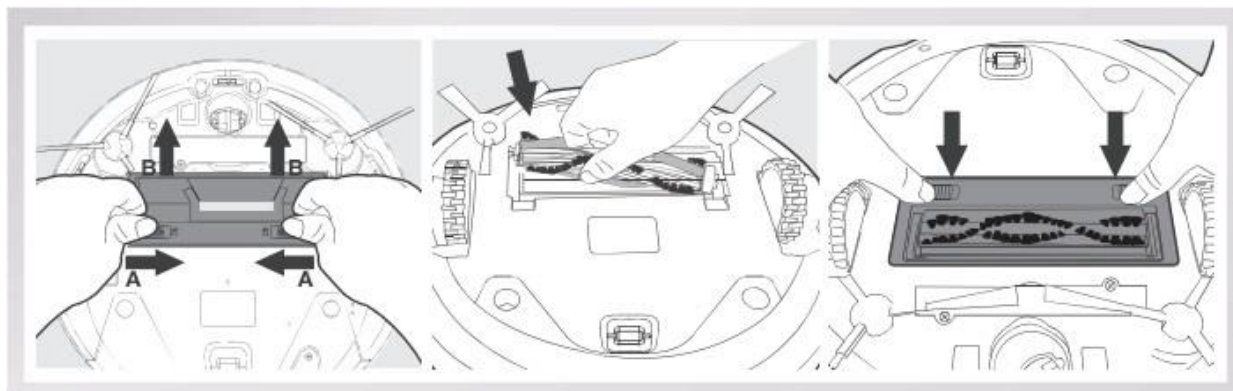
Lắp ống hút trực tiếp vào vị trí vừa tháo chổi chính ra. Nhấn xuống cho đến khi nghe tiếng “cạch” ở chỗ lắp đặt phát ra là được.



Lắp đặt lựa chọn chổi chính

Lật ngược robot lại. Đẩy cả hai nút ống hút trực tiếp (A) vào giữa đồng thời đẩy ngược lên trên (B) và tháo ống hút này ra. Lắp chổi chính vào vị trí vừa tháo ống hút trực tiếp.

Lắp tấm bảo vệ chổi chính vào đúng vị trí. Nhấn thẳng xuống cho đến khi nghe tiếng “cạch” ở chỗ lắp đặt là được.



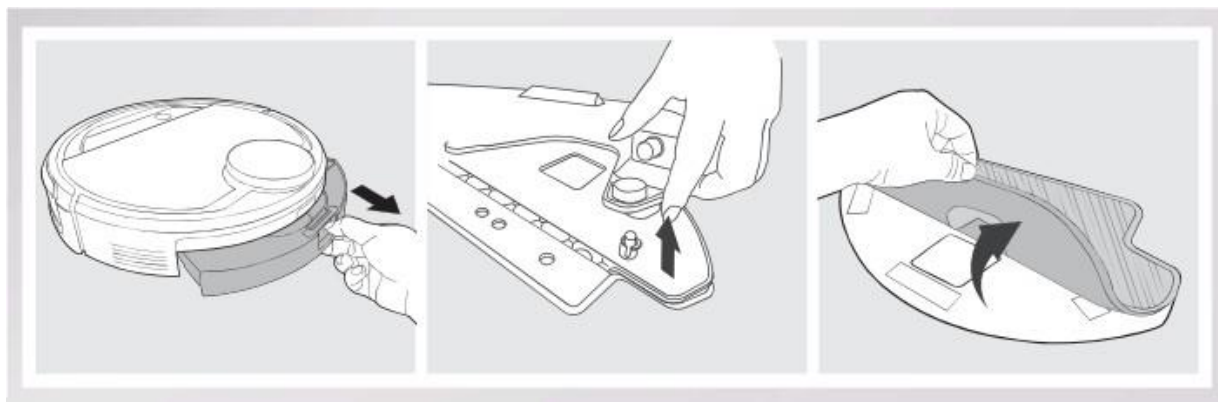
4. BẢO TRÌ

Trước khi làm vệ sinh và bảo trì DEEBOT, bật công tắc nguồn của robot về vị trí OFF và rút phích dock sạc.

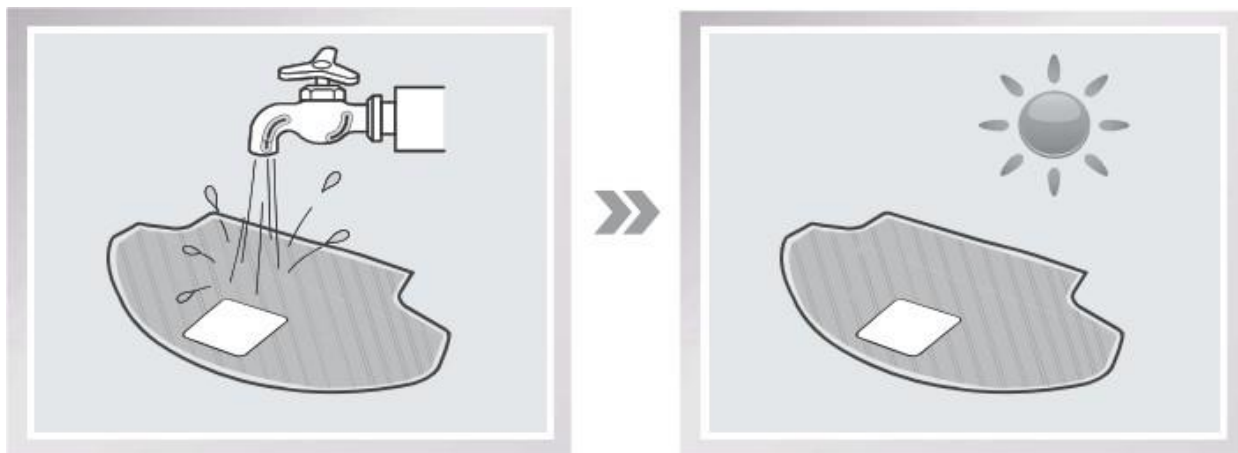
4.1 Hệ thống lau dọn OZMO

Sau khi DEEBOT kết thúc việc lau dọn, hãy lấy ngăn chứa nước khỏi DEEBOT và vệ sinh ngăn chứa, tháo khăn lau để vệ sinh dễ dàng hơn.

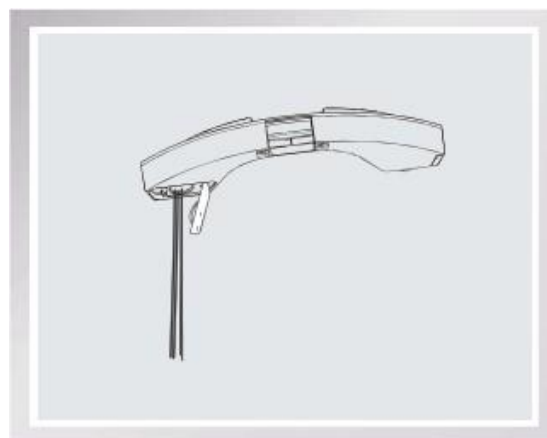
Nhấn “Lẫy khoá” và kéo ra để tháo ngăn chứa nước. Tháo khăn lau để giặt, phơi khô trước khi sử dụng tiếp.



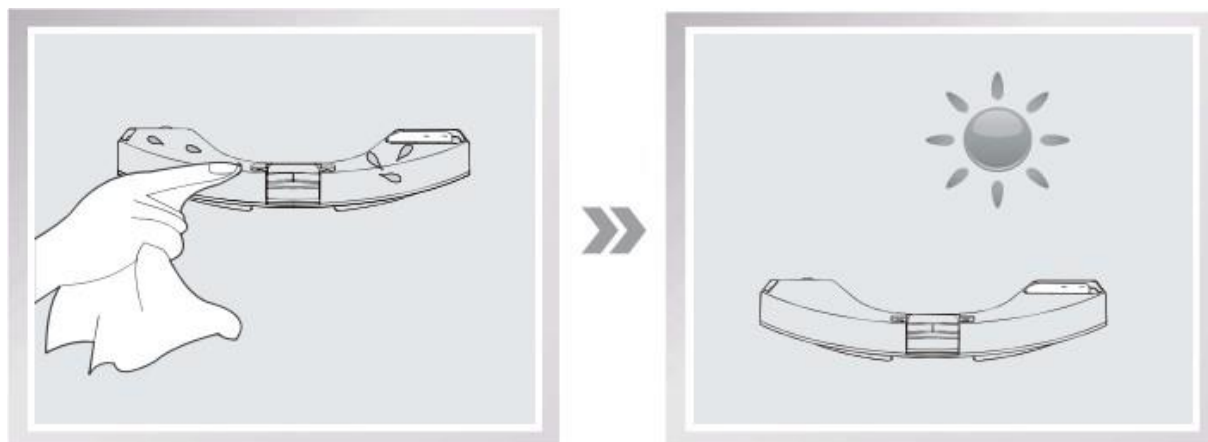
Giặt khăn lau đó và phơi khô.



Đổ hết nước và làm khô ngăn chứa nước.

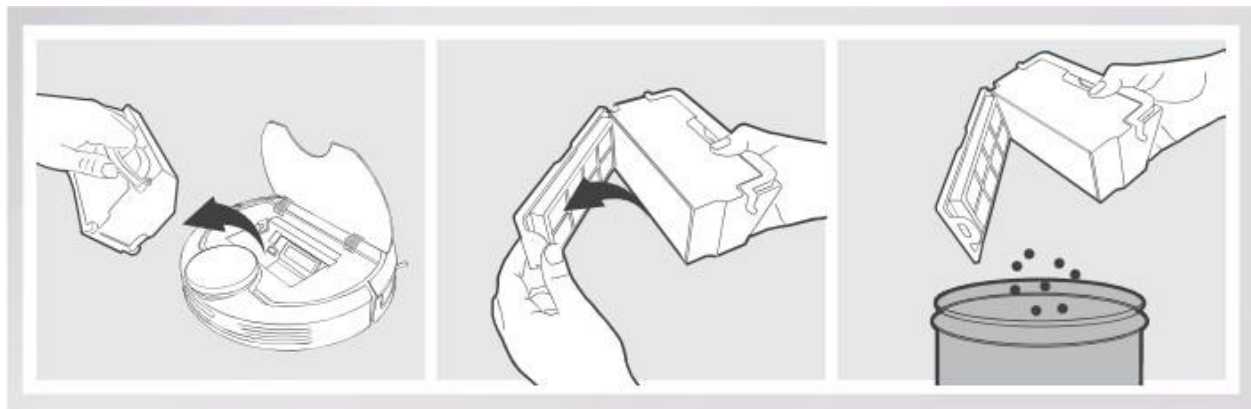


Lau sạch bên ngoài ngăn chứa nước bằng khăn và phơi khô, tránh ánh nắng mặt trời trực tiếp.

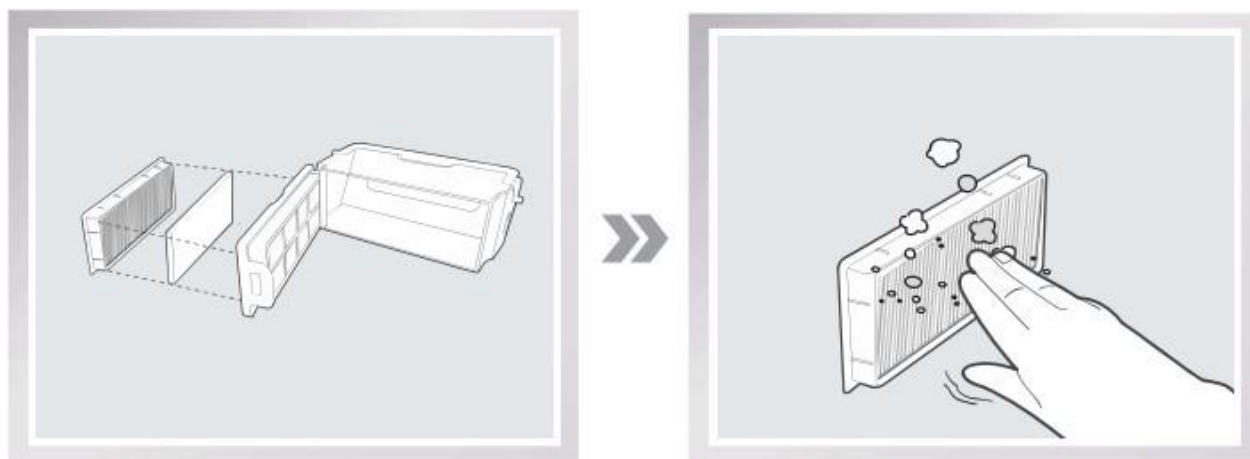


4.2 Thùng rác và bộ lọc

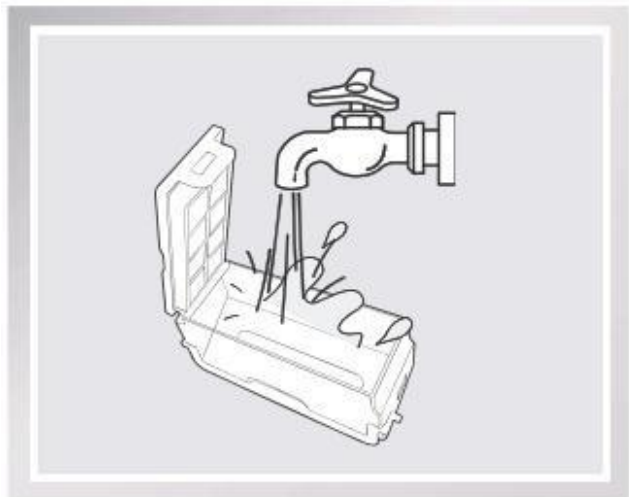
Mở miếng chắn phía trên của robot và lấy thùng rác ra. Mở nắp thùng rác và vớt hết rác trong thùng.



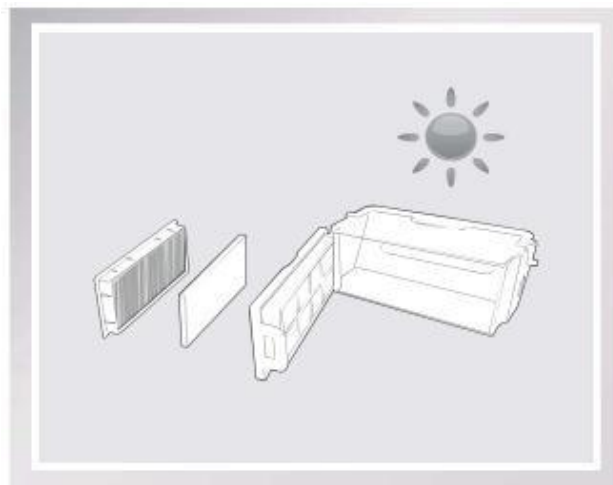
Lấy tấm lọc, vỗ nhẹ vào “tấm lọc hiệu quả cao” để làm sạch. Không rửa “tấm lọc hiệu quả cao” bằng nước



Rửa thùng rác và lưới lọc bằng nước



Phơi khô thùng rác và những tấm lọc trước khi lắp đặt lại vào robot.



4.3 Chổi chính, ống hút trực tiếp và chổi quét ven

*Công cụ làm sạch đa năng đi kèm robot giúp cho việc lau chùi dễ dàng. Sử dụng một cách cẩn thận vì dụng cụ làm sạch này có các cạnh sắc bén.

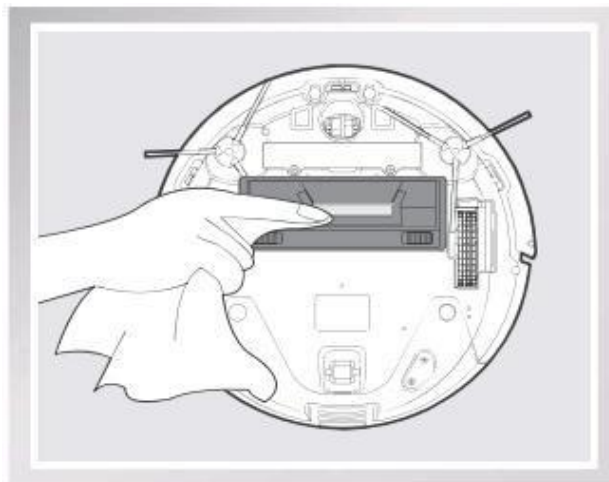
Chổi chính

Lật ngửa robot lại. Đẩy cả hai nút trên tấm bảo vệ chổi chính và tháo nắp chổi chính ra. Tháo chổi chính. Dùng dụng cụ làm sạch đa năng để cắt và loại bỏ bất kỳ sợi lông hoặc mảnh vụn nào trên chổi chính.



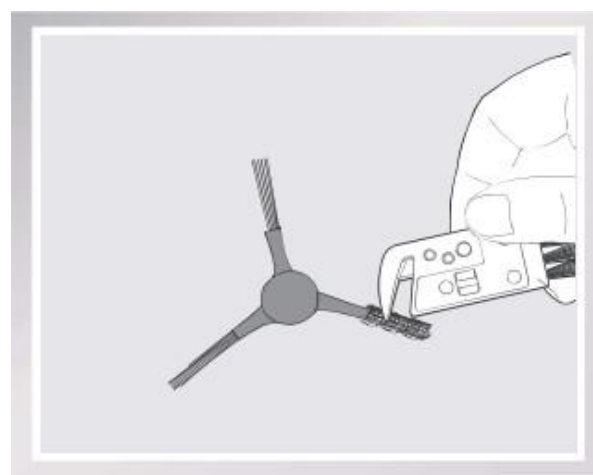
Ống hút trực tiếp

Lau sạch ống hút khí bằng khăn khô.



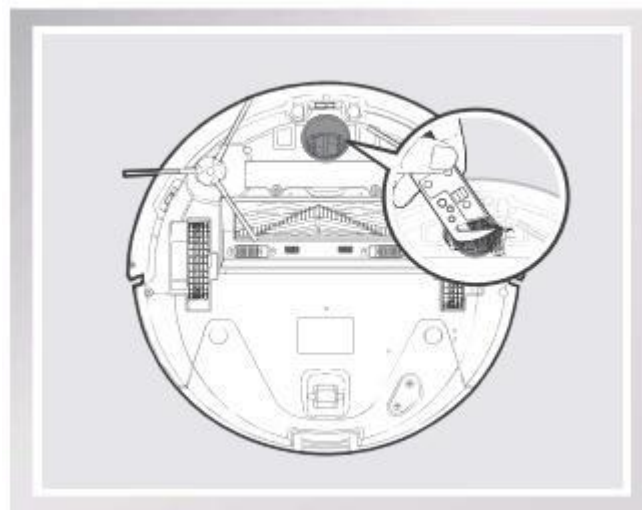
Làm sạch các chổi quét ven

Tháo các chổi quét ven ra. Lấy lông hoặc mảnh vụn vướng xung quanh các chổi quét ven bằng dụng cụ làm sạch đã nãng và lau chùi nó bằng khăn sạch



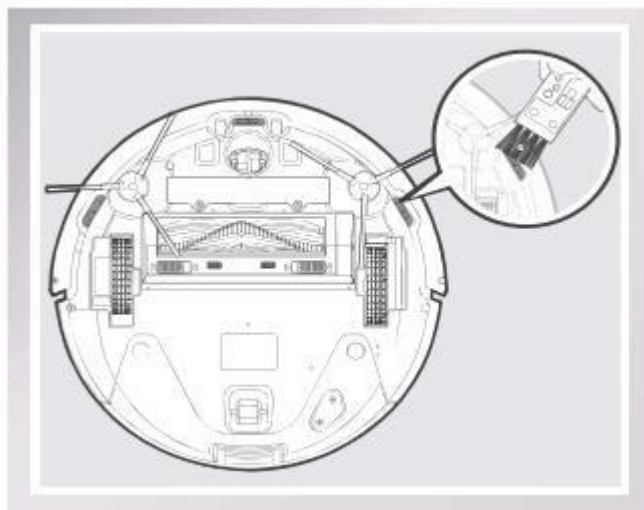
4.4 Các phụ tùng khác

Sử dụng công cụ làm sạch đa năng để cắt và loại bỏ lông vướng xung quanh bánh xe điều hướng



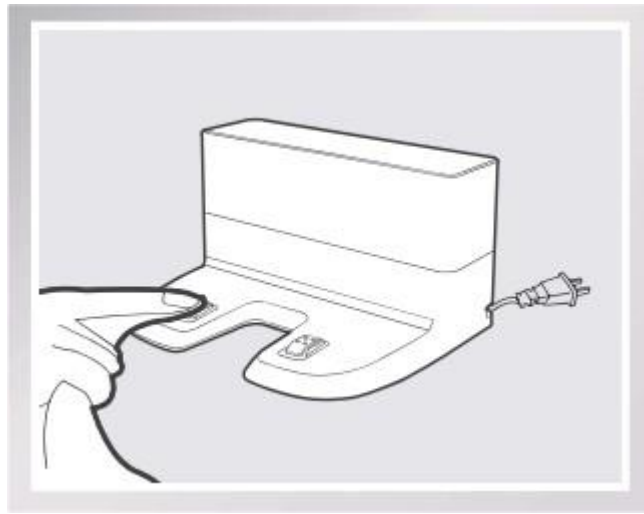
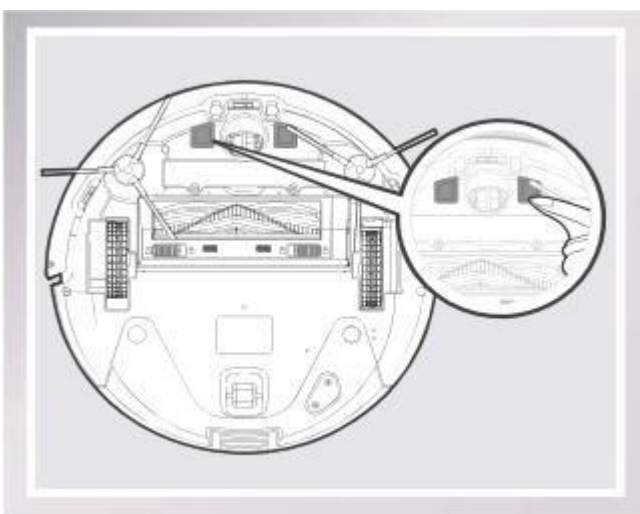
Lau sạch bộ cảm biến chống rơi bằng bàn chải trên dụng cụ làm sạch đa năng để duy trì hiệu quả tốt của bộ cảm biến.

Lau chùi cảm mềm bằng bàn chải của dụng cụ đa năng.



* Trước khi lau chùi tiếp điểm trên robot và dock sạc, hãy bật chế độ OFF và rút phích cắm dock sạc

Lau sạch tiếp điểm trên robot và dock sạc bằng khăn khô để kết nối tốt hơn.



4.5 Bảo trì thường xuyên

Để giữ DEEBOT hoạt động với hiệu suất cao nhất, hãy thực hiện việc bảo trì và thay thế với một tần suất thường xuyên. Một công cụ làm sạch đa chức năng được cung cấp để bảo trì dễ dàng. Tuy nhiên phải sử dụng cẩn thận vì công cụ này có cạnh sắc bén.

Phụ tùng Robot	Tần suất bảo trì	Tần suất thay thế
Khăn lau khô	Sau mỗi lần sử dụng	Sau khi được giặt sạch 50 lần
Thùng rác/ngăn chứa nước/khăn lau ướt	Sau mỗi lần sử dụng	/
Chổi quét ven	1 lần/2 tuần	3-6 tháng
Chổi chính	1 lần/tuần	6-12 tháng
Tấm lọc nút /tấm lọc hiệu quả cao	1 lần/tuần (2 lần/tuần nếu nhà có thú nuôi)	4-6 tháng
Bánh xe điều hướng Bộ cảm biến chống rơi Cảm mềm Tiếp điểm sạc Chân dock sạc pin	1 lần/tuần	/

Lưu ý: ECOVACS có sản xuất các bộ phận thay thế và lắp đặt các bộ phận khác nhau. Vui lòng liên hệ với Dịch vụ Chăm sóc Khách hàng để biết thêm thông tin về việc thay thế các bộ phận.

5.KHẮC PHỤC SỰ CỐ

Sử dụng bảng bên dưới để khắc phục những sự cố thông thường đối với DEEBOT

STT	Sự cố	Nguyên nhân	Giải pháp
1	DEEBOT không sạc được	DEEBOT không bật chế độ ON	Đẩy công tắc DEEBOT sang chế độ ON
		DEEBOT không kết nối được với dock sạc	Hãy chắc chắn rằng tiếp điểm có kết nối với dock sạc. Bạn có thể lắc nhẹ robot để tạo ra sự kết nối nếu cần thiết
		Đế sạc bị mất điện mặc dù DEEBOT đang bật ON, gây ra sự tiêu phí pin	Cắm phích điện dock sạc và DEEBOT ở chế độ ON. Giữ chắc DEEBOT và chân đế để pin được sạc đầy
		Pin hoàn toàn không sạc được	Kích hoạt pin. Đặt DEEBOT vào dock sạc một cách cẩn thận, gỡ ra sau khi được sạc 3 phút, lặp lại 3 lần, sau đó sẽ sạc bình thường
2	DEEBOT không thể quay lại dock sạc	Dock sạc không đặt đúng vị trí	Nên lựa chọn 2-3 nơi để dock sạc
3	DEEBOT gặp vấn đề khi làm việc bị ngừng lại	DEEBOT bị dừng khi vướng thứ gì đó trên sàn (dây điện, đồ vật kích thước lớn, sợi thảm trải sàn quá dài...)	DEEBOT sẽ cố gắng để vượt qua chướng ngại vật. Nếu nó không làm được, hãy lấy vật cản ra và khởi động lại DEEBOT
4	DEEBOT quay trở lại dock sạc trước khi nó làm xong việc	Khi pin yếu, DEEBOT tự động quay lại dock sạc và tự sạc đầy	Đây là việc bình thường. Không có giải pháp cụ thể
		Thời gian làm việc quá nhiều tùy theo địa hình, phòng bừa bộn và chế độ tùy chọn dọn dẹp	Đây là việc bình thường. Không có giải pháp cụ thể
5	DEEBOT không làm sạch	Chức năng lịch trình thông minh và thời gian biểu đã bị hủy	Nên lựa chọn 3-4 thời điểm khác nhau

	theo chế độ cài đặt sẵn	Chức năng tiếp tục vệ sinh đang mở. DEEBOT tiếp tục lịch trình làm sạch trong khu vực	Đây là việc bình thường. Không có giải pháp cụ thể
		DEEBOT đang ở chế độ OFF	Bật ON cho DEEBOT
		Pin yếu	Giữ DEEBOT ở ON và cắm sạc cho đến khi đầy pin
		Lực hút của robot bị nghẽn và/hoặc bị vướng các mảnh vụn	Tắt DEEBOT, làm sạch thùng rác và lật ngửa robot lên. Làm sạch đường hút, các chổi của robot như hướng dẫn ở phần 4
6	DEEBOT bỏ sót khu vực làm sạch	Khu vực này không cần lau dọn	Hãy loại bỏ những vật nhỏ, dọn sạch sàn nhà trước khi DEEBOT bắt đầu hoạt động
7	Nước không được bơm ra khỏi ngăn chứa khi DEEBOT đang lau chùi	Cảm biến trong khăn lau bị ngắt	Liên hệ với Dịch vụ Chăm sóc Khách hàng
		Ngăn chứa cạn nước	Thêm nước vào ngăn chứa
		Nước cạn ở đáy gây tắc nghẽn	Kiểm tra lượng nước ở đáy và làm vệ sinh
8	DEEBOT không kết nối với Wifi	Tên Wifi hoặc mật khẩu Wifi không đúng	Nhập tên và mật khẩu Wifi chính xác
		DEEBOT không nằm trong phạm vi sóng Wifi	Chắc chắn DEEBOT nằm trong khu vực phủ sóng
		Cài đặt mạng trước khi DEEBOT bắt đầu	Bật ON. Ấn nút RESET trong 3 giây. DEEBOT kết nối được với Wifi sẽ có tiếng nhạc và tín hiệu đèn nhấp nháy chậm
		Hệ thống hoạt động của điện thoại thông minh được nâng cấp	Cập nhật chương trình cho điện thoại. Ứng dụng ECOVACS chạy trên iOS 9.0 trở lên. Android 4.0 và cao hơn.